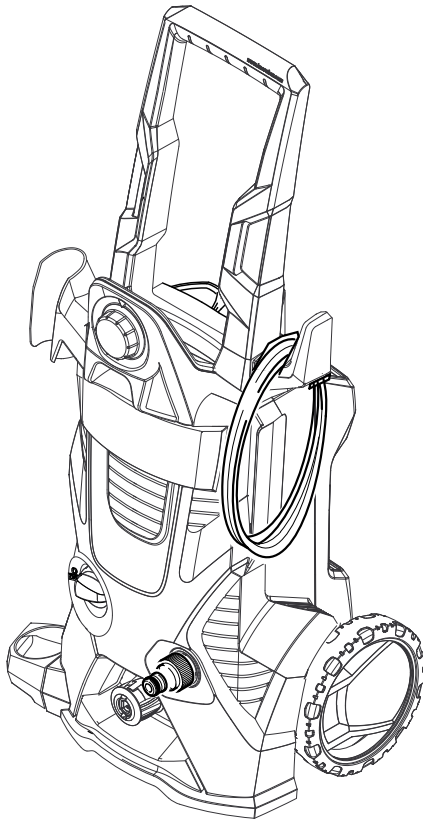


K 5

Azərbaycan dili



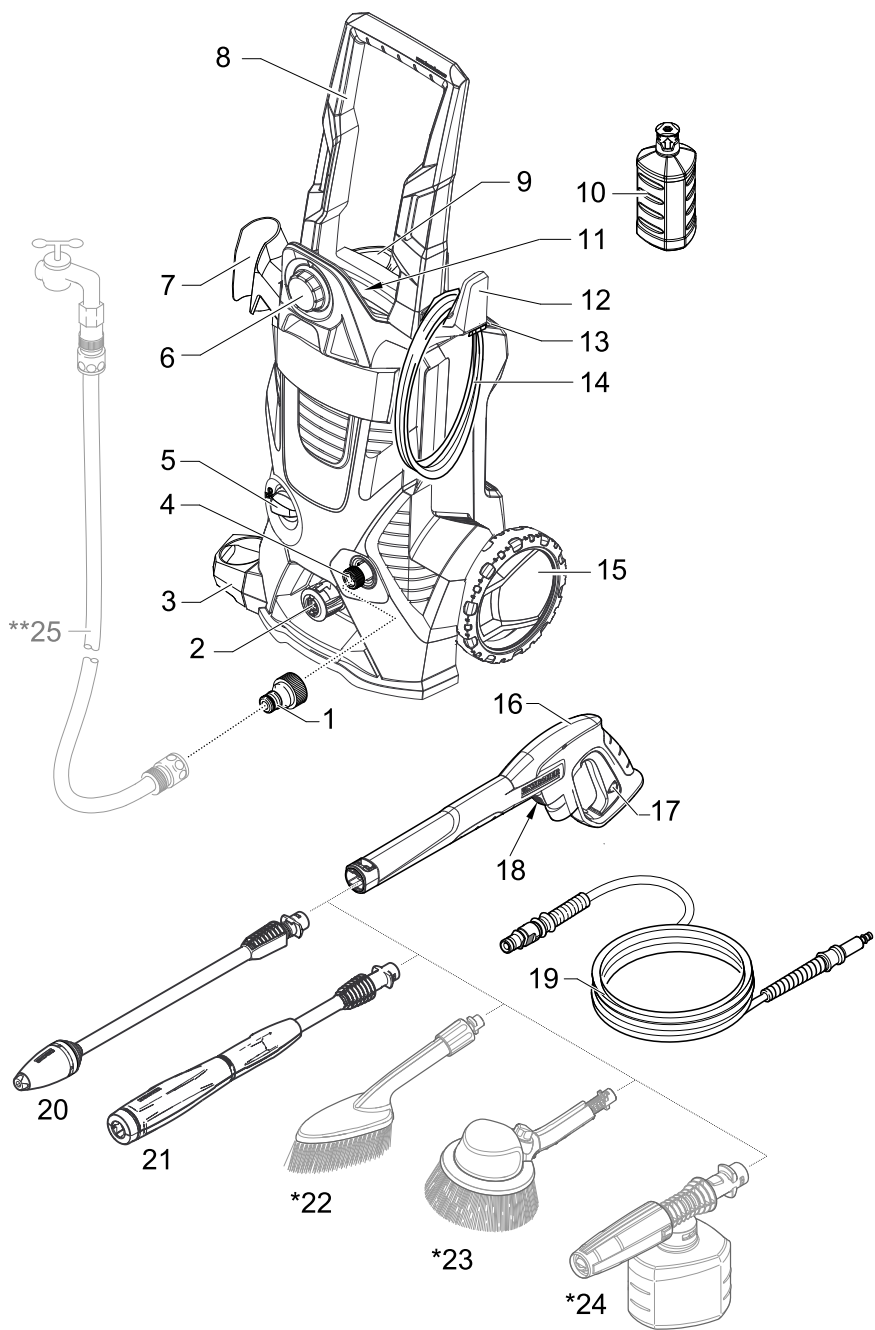
**Register
your product**
www.kaercher.com/welcome

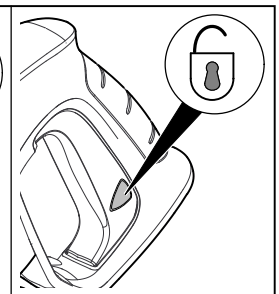
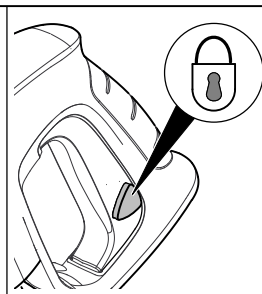
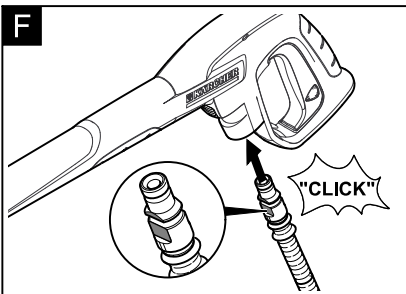
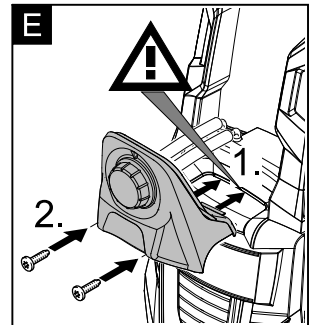
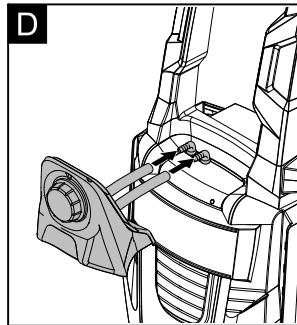
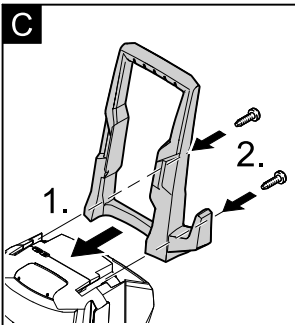
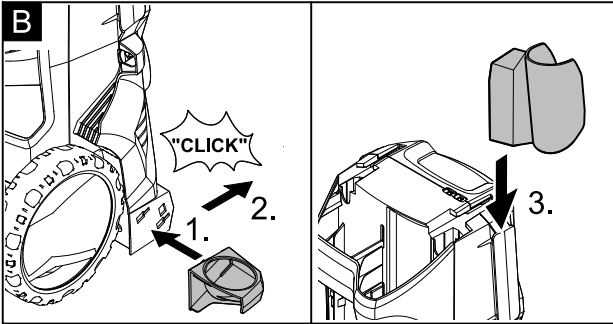
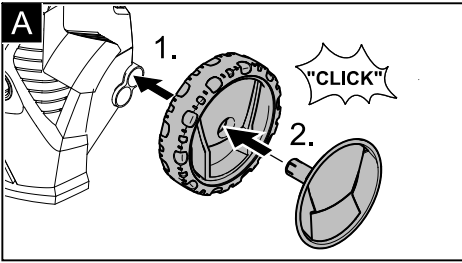


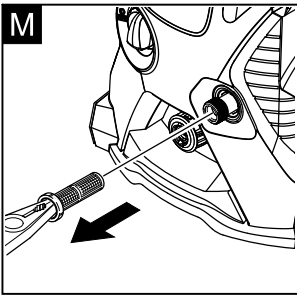
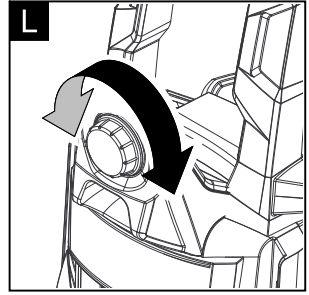
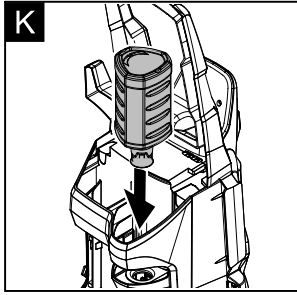
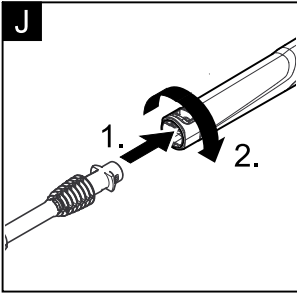
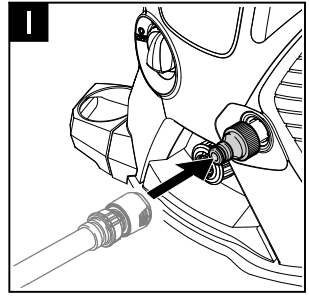
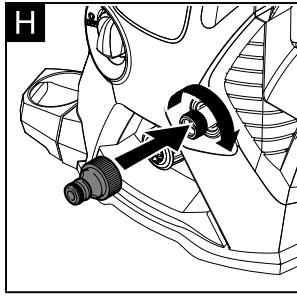
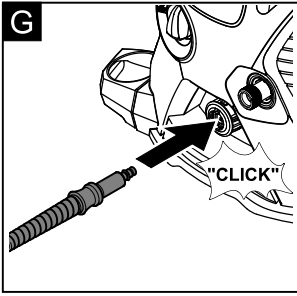
EAC



59695060 (01/21)







Mündəricat

Təhlükəsizlik təlimatları	5
Cihazdakı işarələr	6
Ətraf mühitin mühafizəsi	6
Nəzərdə tutulan istifadə	7
Təhlükəsizlik cihazları	7
Cihazın təsviri	7
Quraşdırma	8
İstismara verilmə	8
İstismar	9
Daşınma	9
Saxlama	10
Qulluq və texniki baxış	10
Xətalər zamanı kömək	10
Aksesuar və ehtiyat hissələri	11
Zəmanət	11
Texniki xüsusiyyətlər	11

Təhlükəsizlik təlimatları



Cihazınızın ilk istismarından öncə bu orijinal istismar təlimatı kitabçasını oxuyun, müvafiq qaydada tətbiq edin və sonrakı istifadə və ya istifadəçisi üçün saxlayın. İstismar təlimatı kitabçasındakı məlumatlara yanaşı ümumi təhlükəsizlik və qəzaların qarşısının alınması qaydalarına riayət edilməlidir.

Cihaz üzərindəki xəbərdarlıq və məlumat işarələri təhlükəsiz iş prosesi üçün vacib məlumatları ehtiva edir.

Təhlükə səviyyələri

⚠ TƏHLÜKƏ

Ağır bədən xəsarəti və ya ölümlə nəticələnən bilavasitə təhlükə haqqında bildiriş.

⚠ XƏBƏRDARLIQ

Ağır bədən xəsarəti və ya ölümlə nəticələnə biləcək təhlükəli vəziyyət haqqında bildiriş.

⚠ EHTİYAT

Yüngül yaralanmalara səbəb ola biləcək təhlükəli vəziyyət haqqında bildiriş.

⚠ DİQQƏT

Maddi ziyanə səbəb ola biləcək təhlükəli vəziyyət haqqında bildiriş.

Elektrik hissələri

⚠ TƏHLÜKƏ

Elektrik vurmaları riski.

- Şəbəkə ştekerinə və yuvasına heç vaxt nəm əllərlə təmas etməyin.
- Hər istifadədən öncə elektrik kabelini və ştekerini zədələrə qarşı yoxlayın. Zədələnmiş elektrik kabelini təxirə salmadan səlahiyyətli bir müştəri xidməti əməkdaşı / ixtisaslı elektrikçi tərəfindən dəyişdirin. Cihazı zədələnmiş elektrik kabeli ilə istifadə etməyin.
- İş görülən yerdə bütün cərəyan keçirən hissələr elektrik vurmalarına qarşı qorunmalıdır.
- Uzatma kabelinin şəbəkə ştekeri və muftası hidroizolyasiya olunmalı və su işarəsində olmamalıdır. Bundan əlavə mufta döşəmə üzərində qoyulmamalıdır. Elektrik yuvalarının döşəmədən ən azı 60 mm yuxarı olmasını təmin etmək üçün kabel çarxlarından istifadə etmək tövsiyə olunur.

- Elektrik və uzatma kabellərinin üzərindən keçilmə, basdalama, çəkmə və s. nəticəsində ziyan görmədiyindən və zədələnmədiyindən əmin olun. Elektrik kabellərini istidən, yağdan və iti küncüclərdən qoruyun.

- Bütün qulluq və təmir işlərindən öncə cihazı söndürün və şəbəkə ştekerini çəkin.

- Təmir işləri və elektrik hissələri üzərində iş yalnız səlahiyyətli müştəri xidməti əməkdaşları tərəfindən həyata keçirilə bilər.

⚠ XƏBƏRDARLIQ

- Cihaz yalnız elektrik münəndisi tərəfindən IEC 60364 uyğun olaraq həyata keçirilmiş elektrik birləşməsinə qoşula bilər.
- Cihazı yalnız dəyişik cərəyanə qoşun. Şəbəkədəki gərginlik cihazın identifikasiya lövhəsinə uyğun olmalıdır.
- Qoruma sinfi I – Cihazlar yalnız düzgün yerləndirilmiş enerji mənbələrinə qoşula bilər.
- Təhlükəsizlik səbəblərindən ümumiyyətlə cihazı sızma cərəyanından mühafizə avtomatı (maks. 30 mA) ilə işə salmağı məsləhət görürük.
- Uyğun olmayan uzatma kabelinin istifadəsi təhlükəli ola bilər. Açıq havada yalnız uyğun bir şəkildə işarələnmiş və kifayət qədər en kəşik sahəsi olan təsdiq edilmiş uzatma kabelindən istifadə edin: 1–10 m: 1,5 mm²; 10–30 m: 2,5 mm²
- Uzatma kabelini həmişə kabel çarxından tamamilə açın.

Təhlükəsiz istifadə

⚠ TƏHLÜKƏ

- Operator cihazı təyinatı üzrə istifadə etməlidir. O cihazla işləyərkən yerli şəraiti nəzərə almalı və yaxınlıqdakı insanlara diqqət yetirməlidir.
- Hər istifadədən öncə yüksək təzyiqli şlanqın, yüksək təzyiqli başlığın və təhlükəsizlik cihazları kimi vacib hissələrin zədələnmədiyini yoxlayın. Zədələnmiş hissələri dərhal dəyişdirin. Cihazı zədələnmiş hissələrlə işlətməyin.
- Yüksək təzyiqli axını düzgün istifadə edilmədikdə təhlükəli ola bilər. Su axını birbaşa insanlara, heyvanlara, aktiv elektrik avadanlıqlarına və ya cihazın özünə yönəldilməməlidir.
- Paltar və ya ayaqqabınızı təmizləmək üçün yüksək təzyiqli axını başqaqlarına və ya özünüdə doğru yönəltməyin.
- Avtomobilin təkərləri/təker klapaları yüksək təzyiqli su axını səbəbindən zədələne və partlaya bilər. İlk əlamət təkərin rənginin dəyişməsidir. Zərə görmüş təkərlər/təker klapaları həyati təhlükə yaradır. Təmizləyərkən ən azı 30 sm axın boşluğu saxlayın!

⚠ XƏBƏRDARLIQ

- Qoruyucu paltar geymədikləri təqdirdə, digər insanlar yaxınlıqda olduqda cihazı istifadə etməyin.
- Cihaz uşaqlar və ya təlim görməmiş şəxslər tərəfindən istifadə olunmamalıdır.
- Bu cihazın fiziki, hissi və ya zehni imkanları məhdud və ya təcrübəsi və/və ya biliyi olmayan insanlar tərəfindən, təhlükəsizlik üçün məsul bir şəxs tərəfindən nəzarət edilmədikdə və ya ondan təlimat alınmadıqda və nəticədə yaranan təhlükələri başa düşülmədikdə istifadəsi nəzərdə tutulmur.
- Uşaqlar cihazla oynaya bilməzlər.
- Uşaqların cihazla oynamadıqlarından əmin olun.

⚠️ EHTİYAT

- Cihaz ilə və ya cihaz üzərində hər hansı bir iş görməzdən əvvəl cihazın aşması nəticəsində baş verəcək qəza və ziyanlardan qorunmaq üçün onun dayanıqlı olmasını təmin edin.
- Yüksək təzyiqli çiləyicidən çıxan su axını səbəbindən yüksək təzyiqli başlığına geri itələmə qüvvəsi təsir göstərir. Möhkəm dayandığınızdan, yüksək təzyiqli başlığı və borunu möhkəm tutduğunuzdan əmin olun.
- Cihaz işləyərkən onu heç vaxt nəzarətsiz qoymayın.

DİQQƏT

- Daha uzun fasilələr zamanı cihazı cihaz açarından söndürün.
- Cihazı 0 °C-dən aşağı temperaturda işlətməyin.

Digər təhlükələr

⚠️ TƏHLÜKƏ

- Partlayış ehtimalı olan ərazilərdə işləmək qadağandır.
- Tərkibində sağlamliq üçün təhlükəli komponentləri olan maddələri (məsələn, asbes) çiləməyin.
- Yanar mayeləri çiləməyin.
- Heç vaxt həlledicilər və ya durulaşdırılmış turşular və solventlər olan mayeləri sormayın! Bunlara, məsələn, benzin, boya üçün solvent və ya qızdırıcı yağ daxildir. Çiləyərkən çıxan duman olduqca yarıcı, partlayıcı və zərərli. Aseton, durulaşdırılmış turşular və solventlər istifadə etməyin, çünki onlar cihazda istifadə olunan materialları məhv edəcəkdir.
- Qablaşdırma folqalarını uşaqların əli çatmayan yerdə saxlayın, onların boğma riski var!

⚠️ XƏBƏRDARLIQ

- Mövcud qaydalara əsasən, cihaz heç vaxt sistem ayrırcısı olmadan içməli su şəbəkəsində istifadə olunmamalıdır. Yüksək təzyiqli təmizləyicinin istifadə olunacağı evin su sistem bağlantısının EN 12729 tipli BA-ya uyğun olaraq sistem ayrırcı ilə təchiz olduğundan əmin olun.
- Sistem ayrırcıdan keçən su artıq içməli su hesab olunmur.
- Cihazın təhlükəsizliyi üçün yüksək təzyiqli şlanqlar, armaturlar və muftalar vacibdir. Yalnız istehsalçı tərəfindən tövsiyə olunan yüksək təzyiqli şlanqları, armaturları və muftaları istifadə edin.
- Təchizat və ya yüksək təzyiqli şlanq ayrıldıqda, istifadədən sonra isti su birləşmə yerlərindən çıxma bilər.

⚠️ EHTİYAT

- Saxlama yeri seçərkən və daşınma zamanı, qəza və ya xəsarət almamaq üçün cihazın ağırlığını nəzərə alın (Texniki məlumatlara baxın).

Təmizləyici vasitələrlə işləmə

⚠️ XƏBƏRDARLIQ

- Bu cihaz istehsalçı tərəfindən təmin edilən və ya tövsiyə olunan təmizləyici vasitələrin istifadəsi üçün təkmilləşdirilmişdir. Digər təmizləyici vasitələrin və ya kimyəvi maddələrin istifadəsi cihazın təhlükəsizliyinə ziyan verə bilər.
- Təmizləyici vasitələrin düzgün istifadə edilməməsi ciddi zədə və ya zərərə səbəb ola bilər.
- Təmizləyici vasitələri uşaqların əli çatmayan yerdə saxlayın.

Şəxsi mühafizə avadanlığı

⚠️ EHTİYAT

- Geri sıçrayan su və çirkərlərə qarşı qorunmaq üçün uyğun qoruyucu geyim və eynək istifadə edin.
- Yüksək təzyiqli təmizləyicilərdən istifadə edilərkən aerozollar əmələ gələ bilər. Aerozollar ilə nəfəs almaq sağlamlığınıza ziyan verə bilər.
- Təbiiqindən asılı olaraq, yüksək təzyiqli təmizləmə üçün filtrasiya olunmuş aerozolların emissiyasını əhəmiyyətli dərəcədə azaldan tam qoruyuculu çiləyicilər (məsələn, səth təmizləyiciləri) istifadə edilə bilər.
- Belə bir qorunmanın istifadəsi bütün təbiiqəmələrdə mümkün deyil.
- Tamamilə qorunan bir çiləyicinin istifadəsi mümkün deyilsə, təmizlənen mühitdən asılı olaraq FFP 2 sinifli və ya alternativ bir respirator maskasından istifadə edilməlidir.

Cihazdakı işarələr



Yüksək təzyiqli su axını insanlara, heyvanlara, aktiv elektrik avadanlıqlarına və ya cihazın özünə zərər yətməsinə səbəb ola bilər. Cihazı donurmamaya qoruyun.



Cihazı birbaşa ümumi içməli su şəbəkəsinə qoşulmamalıdır.

Ətraf mühitin mühafizəsi



Qablaşdırma materialları yenidən emal olunandır. Qablaşdırmanı ətraf mühitə uyğun şəkildə utilitizasiya edin.



Köhnə cihazlarda təkrar emal edilməli olan qiymətli materiallar var. Zəhmət olmasa köhnə cihazları ətraf mühitə uyğun şəkildə utilitizasiya edin.

Elektrik və elektron cihazlar tez-tez düzgün işləməməsi və ya utilitizasiyası halında insan sağlamlığı və ətraf mühit üçün potensial təhlükə yarada biləcək hissələri ehtiva edir. Bununla birlikdə, bu hissələr cihazın düzgün işləməsi üçün lazımdır. Bu simvolla işarələnmiş cihazlar məişət tullantıları ilə utilitizasiya olunmamalıdır.



Yağlı çirkab suyu əmələ gətirən təmizlik işləri, məsələn, mühərrikin, korpusun alt döşəməsinin yuyulması yalnız yağ ayrırcı vasitəsi ilə yuma yerlərində aparıla bilər.



Təmizləyici vasitələrlə iş yalnız drenaj bağlantısı olan və suya davamlı iş səthlərində aparıla bilər. Təmizləyici vasitələrin su və ya torpağa nüfuz etməsinə icazə verməyin.



Bəzi ölkələrdə suyun ümumi su mənbələrindən təchizatı qadağandır.

İnqredientlər haqqında məlumat (REACH)

İnqredientlər haqqında cari məlumatlara aşağıdakı linkdən baxmaq olar:

www.kayrcher.de/REACH

Nəzərdə tutulan istifadə

Bu yüksək təzyiqli təmizləyicini yalnız xüsusi məişət təsərrüfatı üçün istifadə edin.

- Maşınların, nəqliyyat vasitələrinin, tikintilərin, alətlərin, fasadların, terrasların, bağ alətlərinin və s. yüksək təzyiqli su axını ilə təmizlənməsi üçün (lazım olduqda təmizləyici vasitələr əlavə olunmaqla).
- KÄRCHER tərəfindən təsdiqlənmiş aksesuarlar, ehtiyat hissələri və təmizləyici vasitələrlə. Təmizləyici vasitələrlə birlikdə verilən təlimatlara diqqət yetirin.

Təhlükəsizlik cihazları

⚠ EHTİYAT

- *Təhlükəsizlik cihazları operatorun qorunmasına xidmət edir və onlar dəyişdirilməməli və ya göz ardı edilməməlidir.*

Cihaz açarı

Cihaz açarı cihazın istəmədən istismarının qarşısını alır.

Yüksək təzyiqli başlığın kilidlənməsi

Kilid yüksək təzyiqli başlığın qolunu kilidləyir və cihazın istəməyən işə salınmasının qarşısını alır.

Təzyiq açarlı qoruyucu klapın

Qoruyucu klapın icazə verilən iş təzyiqi həddinin aşılmasının qarşısını alır.

Yüksək təzyiqli başlıqdakı qol buraxılırsa, təzyiq açarı nasosu söndürür və yüksək təzyiqli su axını dayanır. Qol yenidən çəkilərsə, nasos yenidən açılır.

Mühərrik qoruma açarı

Cari enerji sərfiyyatı çox yüksəksə, mühərrik qoruma açarı cihazı söndürür.

Cihazın təsviri

Cihazın çatdırılma komplekti (modeldən asılı olaraq) qablaşdırma üzərində göstərilir. Bütün mümkün seçimlər bu əməliyyat təlimatında təsvir edilmişdir.

Təsvirlər üçün 2-ci səhifəyə baxın

- 1 Su birləşməsi üçün mufta
 - 2 Yüksək təzyiqli şlanq üçün boru konnektoru
 - 3 Yüksək təzyiqli başlığın saxlanması
 - 4 İntegrasiya olunmuş süzgeç ilə su birləşməsi
 - 5 Cihaz açarı "0/OFF" / "I/ON"
 - 6 Təmizləyici vasitələr üçün miqdar tənzimləyicisi
 - 7 Yüksək təzyiqli başlığın saxlanması
 - 8 Daşıma tutacağı
 - 9 Təmizləyici vasitə üçün birləşmə ilə Plug 'n' Clean təmizləyici vasitə şüşəsinin saxlanması
 - 10 Tıxacı Plug 'n' Clean təmizləyici vasitə şüşəsi
 - 11 Yüksək təzyiqli şlanqın saxlanması
 - 12 Elektrik kabeli üçün saxlama asılıqanı
 - 13 Axın şlanqının saxlanması
 - 14 Ştekerli elektrik kabeli
 - 15 Təkər diski ilə daşıma təkəri
 - 16 Əl çiləmə başlığı
 - 17 Yüksək təzyiqli başlığın kilidlənməsi
 - 18 Yüksək təzyiqli şlanqı əl çiləmə başlığından ayırmaq üçün düymə
 - 19 Yüksək təzyiqli şlanq
 - 20 Kir təmizləyici ilə axın borusu
 - 21 İnadkar kirlər üçün.
 - 21 Təzyiq tənzimləyici ilə su axını borusu (Vario Power)
 - Ümumi təmizlik işləri üçün.
 - İşləmə təzyiqi "SOFT" -dan başlayaraq "HARD" -ə qədər davamlı olaraq artırıla bilər. İş təzyiqini tənzimləmək üçün yüksək təzyiqli başlığın qolunu sərbəst buraxın və axın borusunu istədiyiniz mövqeyə çevirin.
 - Təmizləyici vasitələrlə işləmək üçün uyğundur.
- * **İstəyə görə**
- 22 Yuma fırçası
 - Təmizləyici vasitələrlə işləmək üçün uyğundur.
 - 23 Fırlanan yuma fırçası
 - Xüsusilə avtomobil təmizlənməsi üçün uyğundur.
 - 24 Təmizləyici vasitə konteyneri olan köpük çiləyicisi
 - Təmizləyici vasitə konteynerdən sorulur və güclü bir köpük yaranır.
- ** **Əlavə olaraq tələb olunur**
- 25 Standart mufta ilə gücləndirilmiş su şlanqı
 - Diametr ən azı 1/2 düym (13 mm)
 - Uzunluq ən azı 7,5 m

Quraşdırma

İstifadəyə verilməzdən əvvəl cihaza sıx olmayaaraq birləşdirilən hissələri quraşdırın.

Şəkillər üçün qatlanmış səhifələrə baxın!

Təkərləri quraşdırın

Təsvir **A**

- Təkərləri giriş hissəyə itəliyin, qapaqla sabitləyin. Tıxacın istiqamətinə diqqət yetirin.

Yüksək təzyiqli başlıq üçün saxlama yerini quraşdırın

Təsvir **B**

- Alt tutacağı giritni hissələrinə daxil edin və yerinə oturana qədər irəli sürüşdürün.
- Üst tutacağı yerləşdirin və mümkün qədər aşağı basın.

Daşımaya tutacağıni quraşdırın

Təqdim olunan iki şrupa və PH 2 dördkunc şrup açarına ehtiyacınız olacaqdır.

Təsvir **C**

- Daşımaya tutacağıni ana xəttə itələyin və 2 şrupla ilə sabitləyin.

Təmizləyici vasitə miqdarı tənzimləyicisini quraşdırın

Təqdim olunan iki şrupa və PH 2 dördkunc şrup açarına ehtiyacınız olacaqdır.

Təsvir **D**

- Hər iki təmizləyici vasitə borusunu birləşmələrə qoşun.

Təsvir **E**

- Miqdar tənzimləyicisini taxın və iki şrupla ilə bağlayın.

Qeyd: Quraşdırma zamanı, miqdar tənzimləyicisindəki lövhələrin korpusdakı boşluqlarda sabit oturduğundan əmin olun.

İstismara verilmə

- Cihazı düz bir səth üzərinə qoyun.

Təsvir **F**

- Yüksək təzyiqli şlanq səsi yerinə oturana qədər yüksək təzyiqli başlığa itələyin.
Qeyd: Birləşmə ucunun düzgün istiqamətdə olduğundan əmin olun.
Yüksək təzyiqli şlanqı çəkərək birləşmənin etibarlı olduğunu yoxlayın.

Təsvir **G**

- Yüksək təzyiqli şlanq səsi yerinə oturana qədər boru konnektoruna daxil edin.
Qeyd: Birləşmə ucunun düzgün istiqamətdə olduğundan əmin olun.
- Yüksək təzyiqli şlanqı çəkərək birləşmənin etibarlı olduğunu yoxlayın.
- Ştekeri şəbəkə yuvasına daxil edin.

Su təchizatı

Birləşmə dəyərləri üçün identifikasiya lövhəsinə/tekniki məlumatlara baxın.

DİQQƏT

Suyun tərkibindəki çirk yüksək təzyiqli nasos və aksesuarlara zərər verə bilər. Qoruma üçün KÄRCHER su filterinin (xüsusi aksesuar, sifariş nömrəsi 4.730-059) istifadəsi tövsiyə olunur.

Su borusundan su təchizatı

Su təchizatı şirkətinizin qaydalarına riayət edin.

Təsvir **H**

- Muftanı cihazın su birləşməsinə şrupla bərkidin.

Təsvir **I**

- Su təchizatı şlanqını su birləşməsindəki muftaya birləşdirin.
- Su təchizatı şlanqını su mənbəyinə qoşun.
- Su kranını tamamilə açın.

Açıq rezervuarlardan su çəkin

Bu yüksək təzyiqli təmizləyici yağış suyu barellərindən və ya gölməçələrdən səth suyunu çəkmək üçün əks axın klapanı olan KÄRCHER sorma şlanqı (xüsusi aksesuar, sifariş nömrəsi 2.643-100) ilə təchiz edilmişdir (maksimum sorma hündürlüyü üçün Texniki məlumatlara baxın).

- Su birləşməsindəki muftanı çıxarın.
- Sorma şlanqı su ilə doldurun.
- Sorma şlanqını cihazın su birləşməsinə şrup vasitəsi ilə bərkidin və su təchizatı mənbəyindən asın (məs. yağış suyu barrelli).

Əməliyyatdan əvvəl cihazı havalandırın.

- Cihazın yandırılması "I/ON".
- Yüksək təzyiqli başlıq qolunun kilidini açın.
- Qolu çəkin, cihaz açılacaqdır.
- Cihazın yüksək təzyiqli başlıqdan su köpük olmadan çıxana qədər işləməsinə icazə verin (maks. 2 dəqiqə).
- Yüksək təzyiqli başlığın qolunu buraxın.
Qeyd: Əgər qol buraxılırsa, cihaz sönəcəkdir. Sistemdəki yüksək təzyiqli qorunub saxlanır.
- Yüksək təzyiqli başlığın qolunu bloklayın.

İstismar

DIQQƏT

2 dəqiqədən çox quru şəkildə işləmə yüksək təzyiqli nasosuna zərər verəcəkdir. Əgər cihazda 2 dəqiqə ərzində heç bir təzyiqli yaranmazsa, cihazı söndürün və "Xətalər zamanı kömək" fəsilindəki təlimatlara uyğun olaraq davam edin.

Yüksək təzyiqli istifadə

⚠ EHTİYAT

Boyalı səthləri təmizləyərkən zədələnmələrin qarşısını almaq üçün su axınıni ən azı 30 sm məsafədə saxlayın.

DIQQƏT

Avtomobil təkərlərini, boyalı və ya ağac kimi həssas səthləri kir təmizləyicisi ilə təmizləməyin, çünki zərər verə bilər.

Təsvir **J**

- Axın borusunu yüksək təzyiqli başlığın içinə qoyun və 90° döndərərək bərkidin.
 - Cihazın yandırılması "I/ON".
 - Yüksək təzyiqli başlıq qolunun kilidini açın.
 - Qolu çəkin, cihaz açılacaqdır.
- Qeyd:** Əgər qol buraxılsa, cihaz sönməkdir. Sistemdəki yüksək təzyiqli qorunub saxlanır.

Təmizləyici vasitə ilə istifadə

Qeyd: Təmizləyici vasitə yalnız aşağı təzyiqli qarışdırıla bilər.

⚠ TƏHLÜKƏ

Təmizləyici vasitələr istifadə edildikdə, təmizləyici vasitə istehsalçısının təhlükəsizlik məlumat vərəqinə, xüsusən də fərdi qoruyucu vasitələr barədə məlumatlara əməl olunmalıdır.

Təmizləyici vasitələrə dair qeydlər: Bu cihazlar üçün ən çox yayılmış KÄRCHER təmizləyici vasitələr, tıxaclı Plug 'n' Clean təmizləyici vasitə şüşəsində istifadəyə hazır şəkildə satılır. Artıq bezdirici köçürməyə və ya doldurmağa ehtiyac yoxdur.

Təsvir **K**

- Plug 'n' Clean təmizləyici vasitə şüşəsinin tıxacını çıxarın və şüşəni ağıza aşağıya çevirərək təmizləyici vasitə birləşməsinə basın.

Təsvir **L**

- Təmizləyici vasitə məhlulunun sorma miqdarını təmizləyici vasitə miqdar tənzimləyicisi ilə təyin edin.
- Təzyiqli tənzimləməsi olan axın borusu istifadə edin (Vario Power).
- Axın borusunu "SOFT" istiqamətində tam dayanana qədər çevirin.

Qeyd: Bu nəticədə, təmizləyici vasitə məhlulu eməliyyat zamanı su axını ilə qarışır.

İstəyə görə

- Təmizləyici vasitə məhlulunu köpük çiləyicinin təmizləyici vasitə konteynerinə doldurun (təmizləyici vasitənin qablaşdırmasındakı miqdar məlumatlarına diqqət yetirin).
- Köpük çiləyicisini təmizləyici vasitə qabına birləşdirin.
- Köpük çiləyicisini yüksək təzyiqli başlığın içərisinə yerləşdirin və 90° çevirərək bərkidin.

Təvsiyə olunan təmizləmə üsulu

- Təmizləyici vasitəni quru səthə az miqdarda çiləyin və təsir göstərməsinə icazə verin (qurumasına yox).
- Yumşalmış kiri yüksək təzyiqli bir su axını ilə yuyun.

Yuma fırçası ilə istifadə

DIQQƏT

Boyanın zədələnmə riski

Yuma fırçası ilə işləyərkən kir və ya digər hissəciklər olmamalıdır.

- Yuma fırçasını yüksək təzyiqli başlığın içinə yerləşdirin və 90° döndərərək bərkidin.

Qeyd: Zəruri hallarda, yuma fırçasını təmizləyici vasitələrlə işləmək üçün də istifadə edilə bilər.

İş prosesinin kəsilməsi

- Yüksək təzyiqli başlığın qolunu buraxın.
- Yüksək təzyiqli başlığın qolunu bloklayın.
- Yüksək təzyiqli başlığı onun üçün olan saxlama yerinə yerləşdirin.
- Daha uzun iş fasilələri olduqda (5 dəqiqədən çox), cihazı da söndürün "0/OFF".

İstifadəni tamamla

⚠ EHTİYAT

Yüksək təzyiqli şlanqı yüksək təzyiqli başlıqdan və ya cihazdan yalnız sistemdə təzyiqli olmadıqda ayırın.

- Plug 'n' Clean təmizləyici vasitə şüşəsinin giriş hissədən çıxarın və qapağını bağlayın. Saxlamaq üçün onu 180° çevirin və giriş hissəsinin içərisinə qoyun.
- Yüksək təzyiqli başlığın qolunu buraxın.
- Cihazın söndürülməsi "0/OFF".
- Ştekeri yuvadan çəkin.
- Su kranını bağlayın.
- Sistemdə mövcud olan təzyiqli azaltmaq üçün yüksək təzyiqli başlığın qoluna basın.
- Yüksək təzyiqli başlığın qolunu bloklayın.
- Cihazı su təchizatı şəbəkəsindən ayırın.

Daşınma

⚠ EHTİYAT

Yaralanma və zədələnmə riski!

Daşınma zamanı cihazın ağırlığını nəzərə alın.

Əl vasitəsilə daşınma

- Cihazı daşınma tutacağından çəkin.

Nəqliyyat vasitələrində daşınma

- Üfüqi şəkildə daşınmadan əvvəl: Plug 'n' Clean təmizləyici vasitə şüşəsinin giriş hissədən çıxarın və qapağını bağlayın.
- Cihazın sürüşməyəcəyindən və əyilməyəcəyindən əmin olun.

Saxlama

⚠ EHTİYAT

Yaralanma və zədələnmə riski!

Saxlama zamanı cihazın ağırlığını nəzərə alın.

Cihazın saxlanması

- Cihazı düz bir səthə qoyun.
 - Yüksək təzyiqli şlanqın boru konnektorunun korpusunu ox istiqamətində basın və yüksək təzyiqli borusunu çıxarın.
 - Yüksək təzyiqli başlıqdakı ayırma düyməsini basın və yüksək təzyiqli borusunu yüksək təzyiqli başlıqdan ayırın.
 - Yüksək təzyiqli başlığı onun üçün olan saxlama yerinə yerləşdirin.
 - Axın borusunu axın borusu üçün saxlama yerinə itələyin.
 - Elektrik kabelini, yüksək təzyiqli şlanqı və aksesuarları cihazın üzərinə qoyun.
- Uzun müddətli saxlamadan önce, məsələn qışda, Qulluq fəslindəki təlimatlara da diqqət yetirin.

Donurmada qorunma

DİQQƏT

Tamamilə boşaldılmayan cihazlar və aksesuarlar dondan məhv ola bilər. Cihazı və aksesuarları tamamilə boşaldın və dondan qoruyun.

Dəyəcək ziyanlardan yayınmaq üçün:

- Cihazdakı bütün suyu tamamilə boşaldın: Cihazı yüksək təzyiqli şlanqı birləşdirmədən və su təchizatı bağlantısı olmadan işə salın (maks. 1 dəq.) və yüksək təzyiqli birləşmədən artıq su çıxmayana qədər gözləyin. Cihazı söndürün.
- Cihazı bütün aksesuarları ilə birlikdə şaxtaya davamlı bir otaqda saxlayın.

Qulluq və texniki baxış

⚠ TƏHLÜKƏ

Elektrik vurma riski.

- Cihazda hər hansı bir iş görmədən əvvəl onu söndürün və ştekeri yuvadan çəkin.

Su birləşməndəki süzgeci təmizləyin

- Su birləşməndəki muftanı çıxarın.

DİQQƏT

Süzgeç zədələnməməlidir.

Təsvir **M**

- Süzgeci kəlbətin ilə çəkin.
- Süzgeci axar suyun altında təmizləyin.
- Süzgeci yenidən su birləşməsinə yerləşdirin.

Təmizləyici vasitə filterini təmizləyin

- Təmizləyici vasitə üçün sorma şlanqından filteri çıxarın və axar suyun altında təmizləyin.

Texniki baxış

Cihazın texniki baxışa ehtiyacı yoxdur.

Xətlər zamanı kömək

Kiçik xətləri aşağıdakı icmalın köməyi ilə özünüz aradan qaldıra bilərsiniz.

Hər hansı bir anlaşılmazlıq yaranarsa, zəhmət olmasa səlahiyyətli müştəri xidmətinə müraciət edin.

⚠ TƏHLÜKƏ

Elektrik vurma riski.

- Cihazda hər hansı bir iş görmədən əvvəl onu söndürün və ştekeri yuvadan çəkin.

Cihaz işləmir

- Yüksək təzyiqli başlığın qolunu çəkin, cihaz işə düşəcək.
- İdentifikasiya lövhəsində göstərilən gərginliyin enerji mənbəyinin gərginliyinə uyğun olub olmadığını yoxlayın.
- Elektrik kabelinin zədələnmələrə qarşı yoxlayın.
- Mühərrik həddindən artıq yüklənmişdir, mühərrik qoruma açarı işə salındı.
- Cihazın söndürülməsi "0/OFF".
- Cihaz **bir saat** soyumasına icazə verin.
- Cihazı yenidən işə salın və istismara verin.
- Xəta dəfələrlə baş versə, cihaz müştəri xidməti tərəfindən yoxlanılmalıdır.

Cihaz işə düşmür, mühərrik səs edir

Zəif enerji təchizatı və ya uzatma kabelindən istifadə səbəbindən gərginliyin azalması.

- İşə salarkən əvvəl əl çiləmə başlığının qolunu çəkin, sonra cihazın açarını "I/ON" mövqeyinə gətirin.

Cihaz təzyiqli altında deyil

- Axın borusundakı tənzimləməni yoxlayın.
- Su təchizatı üçün kifayət qədər miqdarın olub olmadığını yoxlayın.
- Su birləşməndəki süzgeci kəlbətin ilə çəkin və axar suyun altında təmizləyin.
- Cihazı havalandırın: Cihazı yüksək təzyiqli şlanq bağlı olmadan açın və su yüksək təzyiqli birləşmədən köpük olmadan çıxana qədər gözləyin (maks. 2 dəqiqə). Cihazı söndürün və yüksək təzyiqli şlanqı yenidən qoşun.

Güclü təzyiqli dalğalanmaları

- Yüksək təzyiqli çiləyicinin tənzimlənməsi: Bir ıynə köməyi ilə çiləyicinin dişliklərindəki kirləri götürün və ön tərəfdən su ilə yuyun.
- Təchizat suyunun miqdarını yoxlayın.

Cihaz kip deyil

- Cihazdakı kiçik bir sızıntı texniki səbəblərə görədir. Şiddətli sızdırma halında səlahiyyətli müştəri xidmətinə müraciət edin.

Təmizləyici vasitə sorulmur

- Təzyiqli tənzimləməsi olan axın borusu istifadə edin (Vario Power). Axın borusunu "SOFT" istiqamətində tam dayanana qədər çevirin.
- Təmizləyici vasitə miqdarı tənzimləyicisindəki parametrləri yoxlayın.
- Plug 'n' Clean təmizləyici vasitə şüşəsinin ağız aşağıya doğru təmizləyici vasitə birləşməsində olub olmadığını yoxlayın.

Aksesuar və ehtiyat hissələri

Yalnız orijinal aksesuar və orijinal ehtiyat hissələrindən istifadə edin, onlar cihazın təhlükəsiz və problemsiz işləməsini təmin edir.

Aksesuar və ehtiyat hissələri haqqında məlumatı www.kaercher.com saytında əldə etmək olar.

Zəmanət

Cavabdeh satış şirkətimiz tərəfindən verilən zəmanət şərtləri hər ölkədə qüvvədədir. Əgər istehsalçı və ya materialdan qaynaqlanan səbəbdən cihazınızda problem yaranarsa, zəmanət müddəti ərzində cihazınızdakı çatışmazlıqları ödənişsiz olaraq aradan qaldıracağıq. Zəmanət tələb olunduqda satıcıya və ya ən yaxın səlahiyyətli müştəri xidmət mərkəzinə müraciət edin və satın alma qəbzini təqdim edin.

Texniki xüsusiyyətlər

Elektrik birləşməsi

Gərginlik	230 V 1–50 Hz
Birləşmə gücü	2,1 kW
Qoruma dərəcəsi	IP X5

Qoruma sinfi	I
Şəbəkə qorunması (inert)	10 A

Su birləşməsi

Giriş təzyiqi (maks.)	0,8 MPa
Giriş temperaturu (maks.)	40 °C
Təchizat miqdarı (dəq.)	10 l/dəq
Maksimum sorma hündürlüyü	0,5 m

Performans məlumatları

İşləmə təzyiqi	12,5 MPa
Maksimum icazə verilən təzyiq	14,5 MPa
Axın miqdarı, su	7,5 l/dəq
Maksimum axın miqdarı	8,3 l/dəq
Axın miqdarı, təmizləyici vasitə	0–0,3 l/dəq
Yüksək təzyiqli başlığın geri itələmə gücü	20 N

Kütlə və çəki

Uzunluq	344 mm
Eni	396 mm
Hündürlük	875 mm
Çəki, aksesuarlarla istifadəyə hazır	14,0 kq

EN 60335-2-79 uyğun olaraq müəyyən edilmiş dəyərlər

Əl-qol titrəmə dəyəri	<2,5 m/s ²
Qeyri-müəyyənlik K	0,3 m/s ²
Səs təzyiqinin səviyyəsi L _{PA}	71 dB (A)
Qeyri-müəyyənlik K _{PA}	2 dB (A)
Səs gücü səviyyəsi L _{WA} + Qeyri-müəyyənlik K _{WA}	86 dB (A)

Texniki dəyişikliklərə tabedir.



THANK YOU!
MERCI! DANKE! ¡GRACIAS!



Registrieren Sie Ihr Produkt und profitieren Sie von vielen Vorteilen.

Register your product and benefit from many advantages.

Enregistrez votre produit et bénéficiez de nombreux avantages.

Registre su producto y aproveche de muchas ventajas.

www.kaercher.com/welcome



Bewerten Sie Ihr Produkt und sagen Sie uns Ihre Meinung.

Rate your product and tell us your opinion.

Évaluer votre produit et dites-nous votre opinion.

Reseñe su producto y díganos su opinión.



www.kaercher.com/service

Alfred Kärcher SE & Co. KG

Alfred-Kärcher-Str. 28-40

71364 Winnenden (Germany)

Tel.: +49 7195 14-0

Fax: +49 7195 14-2212

