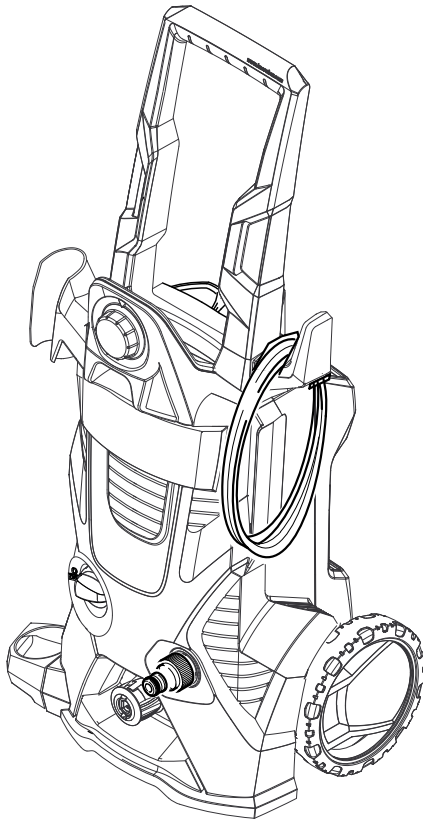


K 5

Bahasa Indonesia



**Register
your product**

www.kaercher.com/welcome

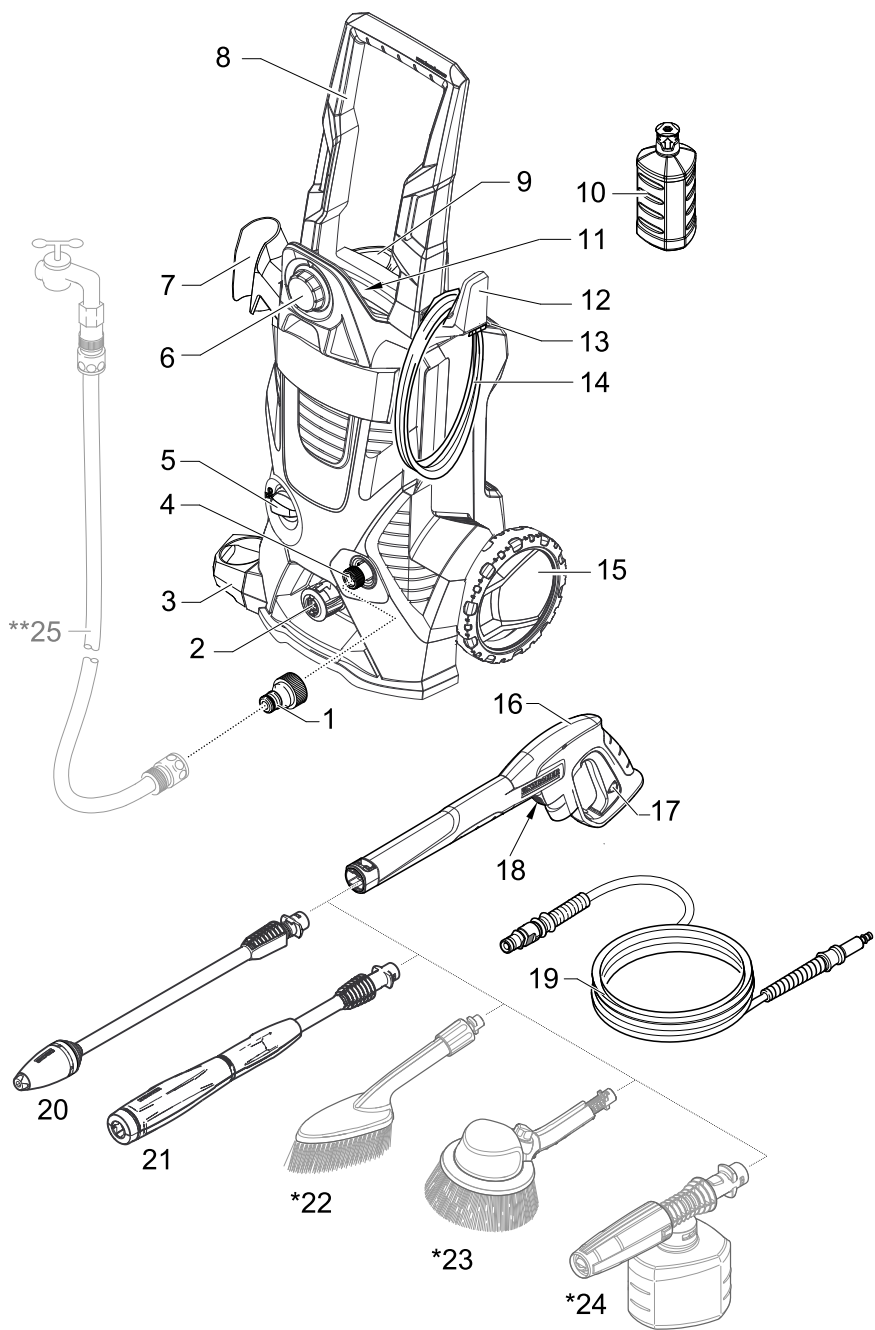


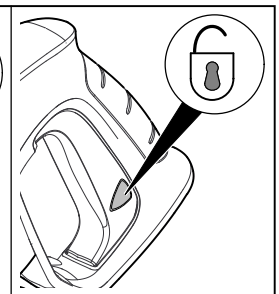
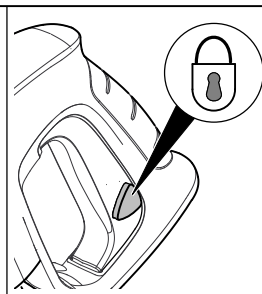
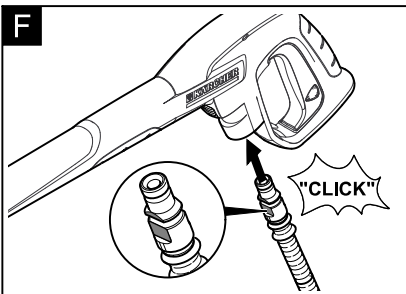
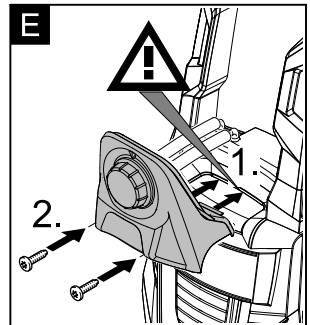
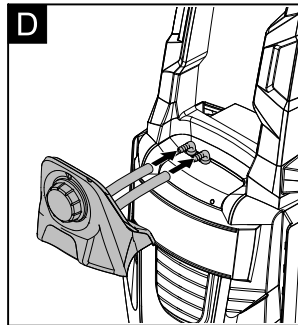
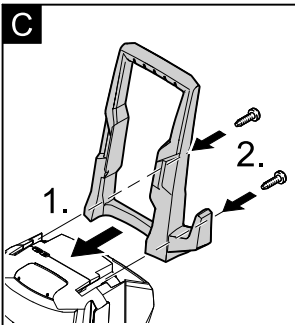
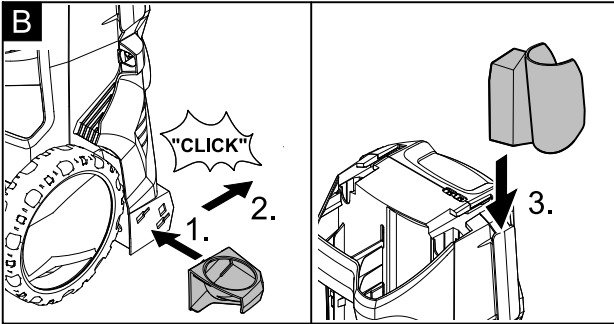
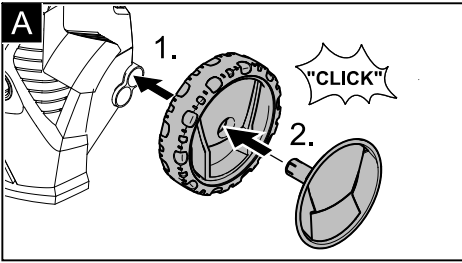
EAC

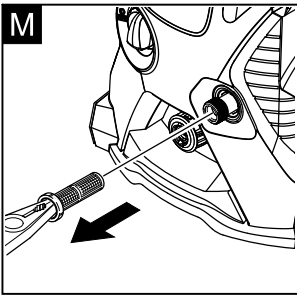
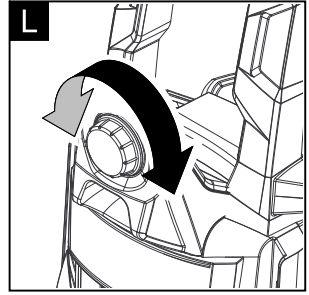
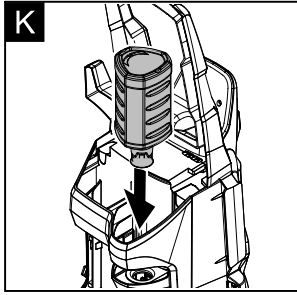
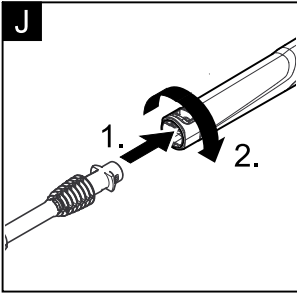
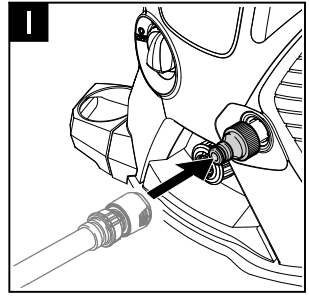
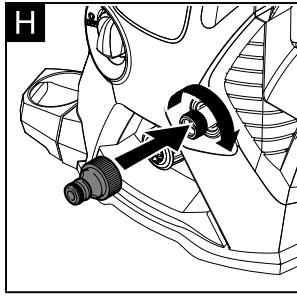
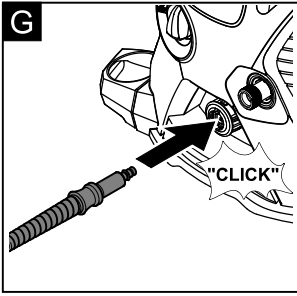
001



59698130 (03/21)







Daftar Isi

Petunjuk Keamanan	5
Simbol dalam perangkat	7
Perlindungan Lingkungan	7
Penggunaan yang Benar	7
Aksesori dan suku cadang	7
Pemasangan yang aman	7
Penjelasan tentang perangkat	8
Pemasangan	8
Pengoperasian awal	9
Pengoperasian	9
Pengiriman	10
Penyimpanan	10
Pemeliharaan dan perawatan	10
Pemecahan Masalah	11
Garansi	11
Data Teknis	11

Petunjuk Keamanan



Bacalah panduan pengoperasian asli sebelum menggunakan perangkat ini untuk pertama kalinya, lakukan seperti yang tercantum dan jagalah tetap seperti itu untuk penggunaan selanjutnya atau kepada pemilik berikutnya.

Di samping petunjuk yang ada pada petunjuk penggunaan harus diperhatikan juga peraturan keselamatan dan tindak pencegahan kecelakaan yang berlaku.

Label peringatan dan label petunjuk yang tertera di perangkat ini memberikan petunjuk yang penting untuk pengoperasian yang aman.

Tingkat bahaya

⚠ **BAHAYA**

Petunjuk tentang situasi berbahaya yang segera mengancam yang dapat menyebabkan terluka parah atau kematian.

⚠ **PERINGATAN**

Petunjuk tentang situasi yang mungkin berbahaya yang dapat menyebabkan terluka parah atau kematian.

⚠ **HATI-HATI**

Petunjuk tentang situasi yang mungkin berbahaya yang dapat menyebabkan cedera ringan.

PERHATIAN

Petunjuk tentang situasi yang mungkin berbahaya yang dapat menyebabkan kerusakan properti.

Komponen listrik

⚠ **BAHAYA**

Bahaya sengatan listrik.

- Jangan pernah menyentuh steker dan stopkontak dalam kondisi tangan basah.
- Periksa bila ada kerusakan di kabel steker dan steker sebelum digunakan. Kabel steker yang rusak dapat segera ditukarkan di pusat pelayanan yang resmi/teknisi yang berkompoten. Jangan operasikan perangkat dengan kabel steker yang rusak.
- Seluruh bagian kabel listrik dan lingkungan di sekitar pengoperasian harus terlindungi dari air.

- Steker dan konektor kabel ekstensi harus terlindungi dari air dan tidak boleh dimasukkan ke dalam air. Selain itu, konektor kabel tidak boleh diletakkan di lantai. Sebaiknya gunakan gulungan kabel untuk memastikan stopkontak berjarak 60 mm dari permukaan lantai.
- Perhatikan bahwa kabel steker atau kabel tambahan tidak boleh terlalu pendek, tertidih, tertarik, atau lecet dan rusak. Kabel harus terlindungi dari panas, minyak, dan sisi ujung yang tajam.
- Sebelum melakukan setiap pekerjaan perawatan dan pemeliharaan, perangkat harus dimatikan dan konektor daya harus dicabut.
- Pekerjaan perbaikan dan penanganan komponen elektrik hanya boleh dilakukan oleh pusat layanan resmi.

⚠ **PERINGATAN**

- Perangkat hanya boleh tersambung dengan sambungan yang sesuai dari penyedia listrik yaitu IEC 60364.
- Perangkat ini hanya boleh menggunakan listrik pengganti yang sesuai. Tegangan listrik harus sama dengan yang tercantum di perangkat.
- Pelindung kelas I - Perangkat hanya boleh disambungkan dengan sumber listrik yang dihubungkan ke ground (dibumikan) berdasarkan peraturan.
- Demi alasan keamanan, sebaiknya perangkat Anda menggunakan sekering (maks. 30 mA) dalam pengoperasiannya.
- Kabel ekstensi listrik yang tidak cocok dapat berbahaya. Hanya gunakan kabel ekstensi listrik yang disetujui untuk luar ruangan dan bertanda sesuai serta memiliki penampang lintang yang memadai. 1 - 10 m: 1,5 mm²; 10 - 30 m: 2,5 mm²
- Kabel tambahan harus diuraikan dari gulungan kabel sampai tuntas.

Penanganan yang aman

⚠ **BAHAYA**

- Harap gunakan perangkat ini dengan benar. Harap pertimbangkan juga kondisi wilayah lokal Anda dan kondisi orang di lapangan yang menggunakan perangkat ini.
- Periksa apakah ada kerusakan pada komponen penting seperti selang bertekanan tinggi, pistol penyemprot, dan perangkat pengaman sebelum memulai pengoperasian. Ganti segera komponen yang rusak. Jangan operasikan perangkat dengan komponen yang rusak.
- Semprotan tekanan tinggi dapat menjadi berbahaya jika tidak digunakan dengan benar. Jangan mengarahkan semprotan tekanan tinggi ini ke manusia, hewan, peralatan elektronik yang sedang aktif, dan ke perangkat itu sendiri.
- Jangan mengarahkan semprotan bertekanan tinggi ke perangkat itu sendiri atau ke yang lainnya untuk membersihkan pakaian dan sepatu.
- Ban kendaraan/katup dapat rusak dan pecah oleh semprotan bertekanan tinggi. Tanda pertama adalah pudarnya warna ban. Ban/katup kendaraan yang rusak membahayakan hidup Anda. Minimal berjarak 30 cm dari semprotan ketika membersihkan!

⚠️ **PERINGATAN**

- Jangan menggunakan perangkat ini jika terdapat seseorang dalam jangkauan semprotan, kecuali ia memakai pakaian pelindung.
- Perangkat ini tidak boleh digunakan oleh anak kecil atau orang yang belum pernah dilatih untuk menggunakannya.
- Perangkat ini tidak ditujukan untuk digunakan oleh orang yang memiliki keterbatasan fisik, panca indera, atau mental maupun kurang pengalaman dan/atau pengetahuan, kecuali jika berada di bawah pengawasan orang yang bertanggung-jawab terhadap keselamatan mereka atau memperoleh petunjuk dari orang tersebut tentang cara menggunakan perangkat ini dan memahami bahaya yang dapat diakibatkan oleh perangkat ini.
- Anak-anak dilarang bermain dengan alat
- Pastikan anak-anak diawasi sehingga tidak bermain-main dengan perangkat ini.

⚠️ **HATI-HATI**

- Sebelum melakukan pekerjaan dengan atau di dekat perangkat, pastikan kestabilan perangkat agar terhindar dari kecelakaan atau kerusakan karena perangkat terjatuh.
- Semprotan air yang keluar dari nosel bertekanan tinggi akan menyebabkan sentakan balik pada pistol penyemprot. Agar aman, pegang pistol penyemprot dan pipa penyemprot dengan kuat.
- Perangkat harus selalu diawasi ketika dioperasikan.

PERHATIAN

- Jika tidak dioperasikan dalam jangka waktu yang lama, matikan perangkat menggunakan sakelar perangkat.
- Jangan gunakan perangkat pada temperatur di bawah 0 °C.

Bahaya lainnya

⚠️ **BAHAYA**

- Dilarang mengoperasikan perangkat di tempat-tempat yang mudah menimbulkan ledakan.
- Jangan menyemburkan ke benda yang mengandung bahan-bahan berbahaya (mis. asbes).
- Jangan menyemburkan ke cairan yang mudah terbakar.
- Jangan pernah menyedot bahan-bahan seperti cairan pelarut atau asam murni dan pelarut. Termasuk mis. bensin, tiner cat, atau minyak. Kabut semprotan sangat mudah terbakar, meledak, dan beracun. Tidak boleh menggunakan, aseton, asam murni, dan pelarut karena bahan-bahan tersebut merusak perangkat.
- Jauhkan kemasan foil dari jangkauan anak-anak karena dapat mengakibatkan sesak napas!

⚠️ **PERINGATAN**

- Menurut peraturan yang berlaku, perangkat tidak boleh dioperasikan tanpa menggunakan unit pemisah sistem pada jaringan air minum. Pastikan sambungan sistem air rumah Anda yang digunakan untuk mengoperasikan alat pembersih bertekanan tinggi ini dilengkapi unit pemisah sistem menurut EN 12729 Tipe BA.

- Air yang mengalir melalui sistem pemisahan adalah air yang tidak boleh digunakan sebagai air minum.
- Selang bertekanan tinggi, katup dan konektor penting bagi keamanan perangkat. Gunakan selang bertekanan tinggi, katup dan konektor hanya yang direkomendasikan oleh pabrik pembuat.
- Setelah pengoperasian, air panas dapat keluar dari sambungan saat selang aliran atau selang bertekanan tinggi dilepas dari perangkat.

⚠️ **HATI-HATI**

- Saat menentukan lokasi penyimpanan dan saat mengangkat perangkat, pertimbangkan bobot perangkat (lihat data teknis) untuk mencegah kecelakaan atau cedera.

Penggunaan dengan cairan pembersih

⚠️ **PERINGATAN**

- Perangkat ini dikembangkan untuk penggunaan sebagai alat pembersih yang dibuat dan disarankan oleh pabrik pembuatnya. Penggunaan alat pembersih atau bahan kimia yang lain dapat merusak perangkat.
- Penggunaan bahan pembersih secara salah dapat menyebabkan cedera atau keracunan parah.
- Simpan bahan pembersih di tempat yang aman dari jangkauan anak-anak.

Alat pelindung diri

⚠️ **HATI-HATI**

- Harap gunakan pakaian dan kaca mata pelindung untuk melindungi dari semprotan balik dari air dan kotoran.
- Sesaat menggunakan alat pembersih bertekanan tinggi ada kemungkinan timbulnya aerosol. Jika aerosol diisap mungkin diakibatkan kerusakan kesehatan.
 - Tergantung pada penggunaan, nosel yang sepenuhnya berpelindung (misalnya alat pembersih permukaan) dapat digunakan untuk membersihkan bertekanan tinggi yang secara signifikan mengurangi emisi aerosol yang berbahaya air.
 - Pelindung seperti ini tidak dapat diterapkan pada semua penggunaan.
 - Bila nosel yang sepenuhnya berpelindung tidak dapat diterapkan, sebaiknya gunakan masker pelindung pernapasan dengan kelas FFP 2 atau yang setara, tergantung pada lingkungan yang akan dibersihkan.

Simbol dalam perangkat



Jangan arahkan semprotan bertekanan tinggi ini pada manusia, hewan, peralatan elektronik yang sedang aktif dan pada perangkat itu sendiri.

Lindungi perangkat dari kondisi beku.

Perangkat tidak boleh dihubungkan secara langsung ke jaringan air minum umum.



Perlindungan Lingkungan



Material kemasan dapat didaur ulang. Buang kemasan sesuai dengan peraturan lingkungan.



Perangkat bekas mengandung bahan-bahan berharga yang dapat didaur ulang dan harus ditangani dengan benar. Buang perangkat usang sesuai dengan peraturan lingkungan.

Perangkat elektrik dan elektronik sering berisi komponen yang dapat menimbulkan potensi bahaya terhadap kesehatan manusia dan lingkungan jika ditangani atau dibuang dengan salah. Namun komponen tersebut penting untuk pengoperasian perangkat yang baik. Perangkat yang ditandai dengan simbol ini tidak boleh dibuang bersama sampah rumah tangga.



Penggunaan untuk membersihkan benda yang menyimpan cairan oli mis. membersihkan mesin, bagian bawah bodi, hanya boleh dilakukan jika terdapat pemisahan penyimpanan oli.



Pekerjaan yang menggunakan bahan pembersih hanya boleh dilakukan pada permukaan kerja yang kedap cairan dan tersedia sambungan ke saluran air kotor. Jangan buang bahan pembersih ke perairan atau tanah.



Di negara tertentu, pengambilan air dari perairan umum dilarang.

Petunjuk bahan-bahan yang terkandung (REACH)

Informasi terbaru tentang bahan-bahan yang terkandung dapat dicari di:

www.kaercher.com/REACH

Penggunaan yang Benar

Gunakan pembersih bertekanan tinggi ini hanya untuk keperluan rumah tangga pribadi.

- untuk membersihkan mesin, kendaraan, bangunan, alat-alat, bagian muka gedung, teras, alat-alat berkebutan dll. dengan semprotan air bertekanan tinggi (Jika dibutuhkan, gunakan bahan pembersih)
- dengan aksesoris, suku cadang dan bahan pembersih yang dibolehkan. Perhatikan petunjuk yang disertakan dengan bahan pembersih.

Aksesoris dan suku cadang

Gunakan hanya aksesoris asli dan suku cadang asli karena dapat memberikan pengoperasian perangkat yang aman dan bebas gangguan.

Untuk informasi tentang aksesoris dan suku cadang, kunjungi www.kaercher.com.

Pemasangan yang aman

⚠ HATI-HATI

- Pemasangan yang aman memberikan perlindungan kepada pengguna dan tidak boleh diubah atau diabaikan.

Sakelar perangkat

Sakelar perangkat mencegah dari pengoperasian perangkat secara tidak sengaja.

Kunci pistol penyemprot

Kunci menutup tuas pistol penyemprot dan mencegah penggunaan perangkat yang kurang hati-hati.

Katup dengan pengendali tekanan

Katup mencegah tekanan selama pengoperasian yang melebihi batas yang diperbolehkan.

Jika tuas pada pistol penyemprot dilepaskan, maka pengendali tekanan akan menutup aliran, dan semprotan akan berhenti. Jika tuas ditarik, maka aliran akan terbuka kembali.

Pemutus arus motor

Jika konsumsi arus terlalu tinggi, pemutus arus motor akan mematikan perangkat.

Penjelasan tentang perangkat

Ruang lingkup pengiriman perangkat (tergantung pada model) ditunjukkan pada kemasan. Manual operasi ini menjelaskan semua opsi yang memungkinkan.

Gambar lihat halaman 2

- 1 Bagian konektor untuk sambungan air
- 2 Konektor cepat untuk selang bertekanan tinggi
- 3 Tempat penyimpanan pistol penyemprot
- 4 Sambungan air dengan saringan terpasang
- 5 Sakelar perangkat „0/OFF“ / „I/ON“
- 6 Pengatur untuk alat pembersih
- 7 Tempat penyimpanan pistol penyemprot
- 8 Alat pembawa perangkat
- 9 Tempat penyimpanan botol bahan pembersih Plug 'n' Clean dengan sambungan untuk bahan pembersih
- 10 Botol bahan pembersih Plug 'n' Clean dengan tutup
- 11 Tempat penyimpanan untuk selang bertekanan tinggi
- 12 Pengait tempat penyimpanan untuk kabel steker
- 13 Tempat penyimpanan untuk pipa penyemprot
- 14 Kabel steker dengan steker
- 15 Roda pembawa perangkat dengan kap roda
- 16 Pistol penyemprot
- 17 kunci pistol penyemprot
- 18 Tombol untuk memisahkan selang bertekanan tinggi dari pistol penyemprot
- 19 Selang bertekanan tinggi
- 20 Pipa penyemprot pembersih kotoran Untuk kotoran yang susah hilang
- 21 Pipa penyemprot dengan pengatur tekanan (Vario Power)
Untuk tugas pembersihan yang paling umum Tekanan kerja dapat ditingkatkan secara tidak bertahap dari "SOFT" hingga "HARD". Untuk menyetel tekanan pengoperasian, lepaskan tuas pistol tekanan tinggi dan putar pipa semprot ke posisi yang diinginkan.
Sesuai digunakan dengan alat pembersih.

* Opsional

- 22 Sikat pembersih
Sesuai digunakan dengan alat pembersih.
- 23 Sikat pembersih yang dapat berputar
Cocok digunakan untuk pembersihan otomatis.
- 24 Nosel busa dengan wadah bahan pembersih
Bahan pembersih dihisap dari wadah dan akan menghasilkan busa bahan pembersih yang ampuh.

** Juga diperlukan

- 25 Selang air yang diperkuat beserta kopling yang tersedia di pasaran.
 - Diameter minimal 1/2 inci (13 mm)
 - Panjang minimal 7,5 m

Pemasangan

Sebagian besar bagian perangkat dikumpulkan sebelum dirakit.

Gambar lihat halaman 3

Memasang roda

Gambar **A**

- Tekan roda pada penahan, lalu kencangkan menggunakan penutup. Periksa juga arah sumbat.

Memasang tempat penyimpanan pistol penyemprot

Gambar **B**

- Masukkan penahan bawah pada celah, lalu dorong ke depan hingga terdengar bunyi klik.
- Pasang penahan atas, lalu dorong ke bawah hingga mencapai batas akhir.

Memasang gagang pembawa perangkat

Diperlukan dua sekrup yang disertakan dan obeng Phillips PH 2.

Gambar **C**

- Masukkan gagang pembawa perangkat pada pengarah, lalu kencangkan dengan 2 sekrup.

Memasang pengatur takaran bahan pembersih

Diperlukan dua sekrup yang disertakan dan obeng Phillips PH 2.

Gambar **D**

- Pasang kedua selang bahan pembersih pada sambungan.

Gambar **E**

- Pasang pengatur takaran, lalu kencangkan dengan dua sekrup.

Hinweis: Bei der Montage unbedingt darauf achten, dass sich die Laschen vom Dossierregler in den vorgesehene Aussparungen am Gehäuse fixieren.

Pengoperasian awal

- Simpan perangkat di atas permukaan yang rata.
- Gambar **F**
- Selang bertekanan tinggi dipasang di pistol penyemprot, sampai terdengar bunyi klik.
Petunjuk:Perhatikan sambungan pentil supaya tersusun dengan benar.
Periksa sambungan telah aman terpasang pada selang bertekanan tinggi.

- Gambar **G**
- Pasang selang bertekanan tinggi pada coupler cepat hingga terdengar bunyi klik.
Petunjuk:Perhatikan sambungan pentil supaya tersusun dengan benar.
 - Periksa sambungan telah aman terpasang pada selang bertekanan tinggi.
 - Pasang steker di stopkontak.

Pasokan air

Sambungan yang disyaratkan dapat dilihat di plakat/data teknis.

PERHATIAN

Tidak murninya kondisi air dapat merusak pompa bertekanan tinggi dan aksesorinya. Untuk perlindungan, sebaiknya gunakan penyaring air dari KÄRCHER (aksesoris khusus, nomor pemesanan 4.730-059).

Pasokan air dari pipa air

Perhatikan peraturan dari perusahaan pemasok air.

- Gambar **H**
- Sambungkan bagian konektor dengan sambungan air perangkat.
- Gambar **I**
- Pasang selang aliran air pada konektor sambungan air.
 - Sambungkan selang aliran air pada pasokan air.
 - Buka keran air.

Sedot air dari wah penampung air yang terbuka

Pembersih bertekanan tinggi ini sesuai dengan selang penyedot dari KÄRCHER dengan katam pembalik (aksesoris khusus, nomor pemesanan. 2.643-100) untuk menyedot air dari permukaan mis dari penampung hujan atau kolam (tinggi maksimal selang dapat dilihat di data teknis).

- Lepaskan kopling dari sambungan air.
- Isi selang hisap dengan air.
- Pasang selang penyedot pada sambungan air pada perangkat, lalu letakkan di sumber air (misalnya wadah penampung air hujan).

Biarkan perangkat mendapat sirkulasi udara sebelum dioperasikan.

- Tekan sakelar perangkat „I/ON“.
- Buka tuas pistol penyemprot.
- Tuas ditarik, perangkat akan menyala.
- Biarkan perangkat beroperasi (maks. 2 menit) hingga air keluar dari pistol penyemprot tanpa gelembung.
- Lepaskan tuas pistol penyemprot.
Petunjuk: Jika tuas dilepaskan kembali, perangkat akan mati. Sistem bertekanan tinggi tetap berlaku.
- Kunci tuas pistol penyemprot.

Pengoperasian

PERHATIAN

Pengerangan lebih dari 2 menit dapat merusak pompa bertekanan tinggi. Berdirikan perangkat jika kurang dari 2 menit tanpa tekanan, matikan perangkat dan ikuti prosedur "Pemecahan Masalah".

Pengoperasian dengan tekanan tinggi

△ HATI-HATI

Pertahankan jarak minimal 30 cm dari semprotan ketika membersihkan permukaan cat untuk menghindari kerusakan.

PERHATIAN

Bahaya kerusakan! Ban mobil, bahan vernis, atau permukaan yang sensitif seperti kayu tidak boleh dibersihkan dengan pembasmi kotoran.

Gambar **J**

- Pasang pipa penyemprot di pistol penyemprot dan membentuk sudut 90°.
- Tekan sakelar perangkat „I/ON“.
- Buka tuas pistol penyemprot.
- Tuas ditarik, perangkat akan menyala.
Petunjuk: Jika tuas dilepaskan kembali, perangkat akan mati. Sistem bertekanan tinggi tetap berlaku.

Pengerjaan dengan bahan pembersih

Catatan: Bahan pembersih hanya dapat dicampur dalam tekanan rendah.

△ BAHAYA

Dalam penggunaan bahan pembersih harus memperhatikan petunjuk keselamatan pembuatan bahan pembersih, terutama petunjuk-petunjuk untuk alat pengaman pribadi.

Catatan untuk bahan pembersih: Bahan pembersih KÄRCHER yang umum dapat dibeli untuk perangkat ini dan dapat langsung digunakan dalam botol bahan pembersih Plug 'n' Clean dengan tutup. Dengan demikian, pengisian bahan pembersih dapat dilakukan dengan mudah.

Gambar **K**

- Lepas tutup dari botol bahan pembersih Plug 'n' Clean, lalu tekan botol dengan bukaan yang mengarah ke bawah pada sambungan untuk bahan pembersih.

Gambar **L**

- Sesuaikan jumlah penyedotan di cairan pembersih dengan pengatur untuk alat pembersih.
- Gunakan pipa penyemprot dengan pengatur tekanan (Vario Power).
- Putar pipa semprot sepenuhnya ke arah "SOFT".
Petunjuk: Maka penggunaan cairan pembersih dalam semprotan air akan tercampur.

Opsional

- Isi wadah bahan pembersih nosel busa dengan cairan bahan pembersih (Perhatikan petunjuk takaran pada wadah bahan pembersih).
- Sambungkan nosel busa dengan wadah bahan pembersih.
- Pasang nosel busa pada pistol penyemprot, lalu kencangkan dengan memutar sebanyak 90°.

Metode pembersihan yang disarankan

- Semprotkan cairan pembersih pada permukaan yang kering dan rata dan biarkan cairan bereaksi (bukan sampai kering).
- Hilangkan kotoran dengan membilas menggunakan semprotan bertekanan tinggi.

Pengoperasian dengan sikat pembersih

PERHATIAN

Risiko kerusakan pada cat
Saat bekerja menggunakan sikat pembersih, sikat harus bebas dari kotoran atau partikel lainnya.

- Pasang sikat pembersih pada pistol penyemprot, lalu kencangkan dengan memutar sebanyak 90°.

Catatan: Sikat pembersih dapat juga digunakan dengan bahan pembersih jika diperlukan.

Penghentian sementara pengoperasian

- Lepaskan tuas pistol penyemprot.
- Kunci tuas pistol penyemprot.
- Letakkan pistol penyemprot di dalam tempat penyimpanannya.
- Jika penghentian cukup lama, (lebih dari 5 menit) segera matikan dengan menekan sakelar „0/OFF“.

Penghentian pengoperasian

⚠ HATI-HATI

Sebelum melepas selang bertekanan tinggi dari pistol penyemprot atau perangkat, pastikan tidak ada lagi tekanan dalam sistem.

- Tarik tutup botol bahan pembersih Plug 'n' Clean dari penahan, lalu pasang kembali tutupnya. Untuk menyimpan, letakkan pada penahan dengan memutar sebanyak 180°.
- Lepaskan tuas pistol penyemprot.
- Tekan sakelar perangkat „0/OFF“.
- Tarik steker listrik dari soket.
- Tutup keran.
- Tekan tuas pistol penyemprot supaya mengurangi tekanan yang masih ada dalam sistem.
- Kunci tuas pistol penyemprot.
- Pisahkan perangkat dari pemasok air.

Pengiriman

⚠ HATI-HATI

Bahaya kecelakaan dan kerusakan!
Perhatikan bobot perangkat pada saat pemindahan.

Pengiriman dengan tangan

- Tarik perangkat dalam gengaman.

Perjalanan dalam pesawat terbang

- Untuk pengangkutan secara horizontal: Tarik tutup botol bahan pembersih Plug 'n' Clean dari penahan, lalu pasang kembali tutupnya.
- Lindungi perangkat dari kondisi tergelincir dan kemiringan.

Penyimpanan

⚠ HATI-HATI

Bahaya kecelakaan dan kerusakan!
Perhatikan bobot perangkat pada saat menyimpannya.

Tempat penyimpanan perangkat

- Perangkat disimpan di atas permukaan yang rata.
- Tekan rumah coupler cepat untuk selang bertekanan tinggi searah tanda panah, lalu tarik selang bertekanan tinggi tersebut.
- Tekan tombol pemisahan pada pistol penyemprot, dan selang bertekanan tinggi akan terpisah dari pistol penyemprot.
- Letakkan pistol penyemprot di dalam tempat penyimpanannya.
- Pasang pipa penyemprot di tempat penyimpanan untuk pipa penyemprot.
- Bongkar kabel steker, selang bertekanan tinggi dan aksesoris dalam perangkat.

Untuk penyimpanan dalam waktu yang lama, mis selama musim dingin, perhatikan petunjuk di bagian perawatan.

Perlindungan beku

PERHATIAN

Perangkat dan aksesoris yang tidak sepenuhnya dikuras dapat rusak karena embun beku. Kuras sepenuhnya perangkat dan aksesoris dan lindungi dari embun beku. Untuk menghindari kerusakan:

- Kosongkan seluruh air dalam perangkat: Nyalakan perangkat tanpa tersambung dengan selang bertekanan tinggi dan pemasok air selama (maks 1 menit) dan tunggu, sampai tidak ada lagi air yang keluar. Mematikan perangkat.
- Simpan perangkat dengan aksesoris lengkap di ruangan yang bebas beku.

Pemeliharaan dan perawatan

⚠ BAHAYA

Bahaya sengatan listrik.
→ Pada saat memperbaiki atau membersihkan perangkat, perangkat harus dimatikan dan steker harus dicabut.

Membersihkan saringan pada sambungan air

- Lepaskan kopleng dari sambungan air.

PERHATIAN

Saringan tidak boleh rusak.

Gambar **M**

- Tarik keluar saringan menggunakan tang.
- Bersihkan saringan dengan air yang mengalir.
- Pasang kembali saringan pada sambungan air.

Membersihkan filter bahan pembersih

- Pindahkan penyaring dari selang penyedot untuk alat pembersih dan dibersihkan dengan air yang mengalir.

Pemeliharaan

Pemeliharaan perangkat ini gratis.

Pemecahan Masalah

Gangguan kecil dapat ditangani sendiri dengan bantuan tinjauan berikut.
Jika Anda ragu, datanglah ke pusat layanan kami yang resmi.

⚠ **BAHAYA**

Bahaya sengatan listrik.

→ *Pada saat memperbaiki atau membersihkan perangkat, perangkat harus dimatikan dan steker harus dicabut.*

Perangkat tidak berjalan

- Tarik tuas pistol penyemprot, perangkat akan menyala.
- Periksa apakah tegangan yang ada sesuai dengan tegangan yang tercantum dalam perangkat.
- Periksa apakah kabel steker dalam kondisi rusak.
- Jika motor kelebihan beban, pemutus arus motor telah terpicu.
 - Tekan sakelar perangkat „0/OFF“.
 - Biarkan perangkat menjadi dingin selama **satu jam**.
 - Hidupkan perangkat dan operasikan kembali. Jika gangguan muncul berulang kali, periksakan perangkat ke layanan pelanggan.

Perangkat tidak berjalan, tetapi motor berbunyi

Tegangan menurun akibat jaringan listrik yang lemah atau penggunaan kabel ekstensi.

→ Dalam menyalakan perangkat, pertama cabut pistol penyemprot, kemudian tekan sakelar „I/ON“.

Tekanan tidak keluar dari perangkat

- Periksa setelan pipa penyemprot.
- Pastikan pasokan air memiliki laju aliran yang memadai.
- Cabut penyaring dalam sambungan air dengan tang dan dibersihkan dengan air yang mengalir.
- Biarkan perangkat mendapat sirkulasi udara: Nyalakan perangkat tanpa tersambung dengan selang bertekanan tinggi dan tunggu (maks. 2 menit) hingga air keluar dari selang tanpa gelembung. Matikan perangkat dan pasang kembali selang bertekanan tinggi.

Tekanan tidak stabil (naik-turun)

- Bersihkan mulut bertekanan tinggi: Buang kotoran dari lubang mulut dengan jarum dan kemudian siram dengan air dari arah depan.
- Periksa volume aliran air.

Perangkat bocor

- Kebocoran kecil dalam perangkat adalah hal yang wajar. Jika kebocoran bertambah besar hubungi pusat layanan yang resmi.

Cairan pembersih tidak boleh tersedot

- Gunakan pipa penyemprot dengan pengatur tekanan (Vario Power).
Putar pipa semprot sepenuhnya ke arah "SOFT".
- Periksa setelan pengatur untuk alat pembersih.
- Periksa apakah botol bahan pembersih Plug 'n' Clean terpasang dengan bukaannya mengarah ke bawah pada sambungan untuk bahan pembersih.

Garansi

Garansi yang kami berikan berlaku di setiap perusahaan penjualan yang resmi di setiap negara. Kami memperbaiki kerusakan perangkat Anda tanpa biaya sama sekali jika masih dalam jangka waktu garansi bila penyebab kerusakan adalah kecacatan perangkat atau kesalahan pembuatan. Dalam kasus garansi, harap hubungi penjual dengan menyertakan nota pembelian atau hubungi pusat pelayanan resmi kami.

Data Teknis

Kaki terminal

Tegangan	230 Hz 1–50
Daya sambungan	2,1 kW
Derajat perlindungan	IP X5
Tingkat perlindungan	I
Sekring utama (lambat)	10 A

Sambungan air

Tekanan masuk (maks.)	0,8 MPa
Temperatur masuk (maks.)	40 °C
Jumlah masuk (min.)	10 l/min
Maks.tinggi penyedot	0,5 m

Data performa

Tekanan pengoperasian	12,5 MPa
Tekanan maks yang diizinkan	14,5 MPa
Jumlah aliran, air	7,5 l/min
Jumlah aliran maksimal	8,3 l/min
Jumlah aliran, cairan pembersih	0–0,3 l/min

Kekuatan pantulan balik pistol penyemprot 20 N

Dimensi dan bobot

Panjang	344 mm
Luas	396 mm
Tinggi	875 mm
Berat, bersama dengan aksesoris	14,0 kg

Nilai ditentukan sesuai EN 60335-2-79

Nilai getaran tangan-lengan	<2,5 m/s ²
Ketidakstabilan K	0,3 m/s ²
Tingkat tekanan suara L _{pA}	71 dB(A)
Ketidakstabilan K _{pA}	2 dB(A)
Tingkat kekuatan suara L _{WA} + Ketidakstabilan K _{WA}	86 dB(A)

Data teknis dapat berubah sewaktu-waktu.



THANK YOU!
MERCI! DANKE! ¡GRACIAS!



Registrieren Sie Ihr Produkt und profitieren Sie von vielen Vorteilen.

Register your product and benefit from many advantages.

Enregistrez votre produit et bénéficiez de nombreux avantages.

Registre su producto y aproveche de muchas ventajas.

www.kaercher.com/welcome



Bewerten Sie Ihr Produkt und sagen Sie uns Ihre Meinung.

Rate your product and tell us your opinion.

Évaluer votre produit et dites-nous votre opinion.

Reseñe su producto y díganos su opinión.



www.kaercher.com/service

Alfred Kärcher SE & Co. KG
Alfred-Kärcher-Str. 28-40
71364 Winnenden (Germany)
Tel.: +49 7195 14-0
Fax: +49 7195 14-2212

